

ДОЛГОВРЕМЕННЫЕ ТЕНДЕНЦИИ РАЗВИТИЯ ЗЕРНОВОГО ЭКСПОРТА РОССИИ

Ю. Ф. ЧИСТЯКОВ,

кандидат экономических наук, старший научный сотрудник,

Институт экономики Уральского отделения Российской академии наук

(620014, г. Екатеринбург, ул. Московская, д. 29)

Ключевые слова: зерновой экспорт, зерно, условная зерновая единица, продовольственный импорт.

В статье рассмотрены долгосрочные тенденции изменения зернового экспорта СССР, стран СНГ и России. Проанализирована товарная структура зернового экспорта страны. Охарактеризован состав крупнейших зерновых экспортеров России в период 2008–2009 гг. Проанализирован механизм формирования и развития крупного зернового экспорта в России после распада СССР. Сделан вывод о том, что существенное расширение мясного и молочного импорта в России повлекло за собой не только сокращение отечественного производства аналогичной продукции, но и привело, несмотря на уменьшение производства страной зерна, к образованию излишков зерновой продукции которые стали экспортироваться. В российском зерновом экспорте существенную роль стали играть отделения крупных международных зерновых фирм, специализирующихся на операциях с этой продукцией, а также крупные столичные бизнес-структуры. В связи с этим необходимо не только развивать замещение импорта важнейших видов продовольственной продукции, но и находить оптимальное соотношение между объемами зернового экспорта и объемами зерна остающегося для внутреннего потребления. Планируемое правительством РФ расширение отечественного производства мясной и молочной продукции должно поставить определенные пределы расширению российского зернового экспорта.

LONG-TERM TENDENCIES OF DEVELOPMENT OF GRAIN EXPORT OF RUSSIA

Y. F. TCHISTIYAKOV,

candidate of economic sciences, senior research scientist, Institute of Economics,

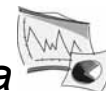
The Ural Branch of Russian Academy of Sciences

(29 Moskovskaya Str., 620014, Ekaterinburg)

Keywords: grain export, grain, conditional grain unit, food import.

In article long-term tendencies of change of grain export of the USSR, the CIS countries and Russia are considered. The commodity structure of grain export of the country is analyzed. The structure of the largest grain exporters of Russia in 2008–2009 is characterized the mechanism of formation and development of large grain export to Russia after disintegration of the USSR is analyzed. The conclusion that essential expansion of meat and dairy import to Russia has caused not only reduction of a domestic production of similar production is drawn, but also has resulted, despite reduction of manufacture by the grain country, to formation of surpluses of grain production which steels to be exported. In the Russian grain export an essential role branches of the large international grain firms specializing on operations with this production, and also large capital began to play business-structures. In this connection it is necessary not only to develop replacement of import of the major kinds of food production, but also to find an optimum parity between volumes of grain export and volumes of grain remaining for internal consumption. The planned expansion of the Russian Federation government domestic production of meat and dairy products to supply certain limits the expansion of Russian grain exports.

Положительная рецензия представлена А. Л. Пустуевым, доктором экономических наук, заслуженным экономистом РФ, профессором Уральского государственного аграрного университета.



Россия в течение длительного исторического периода являлась одним из крупных мировых экспортеров зерна. Российская империя в начале XX века была крупнейшим экспортером зерновых. Среднегодовой экспорт зерна в период 1909–1913 гг. составлял 10,5 млн т.

В советский период крупные объемы зерна экспортировались СССР в 1929–1930 гг. В послевоенный период СССР экспортировал большое количество зерна в 50–60-е гг. Наибольший объем зернового экспорта за весь советский период был в 1971 г. — 8,7 млн т. Однако во второй половине 70–80-х гг. объемы экспорта сокращаются и фактически сходят на нет — в 1990 г. весь СССР отгрузил на экспорт только 0,5 млн т зерна (рис. 1).

Зерно в основном поставлялось в страны Совета экономической взаимопомощи (СЭВ) и другие социалистические страны. Географию поставок хорошо иллюстрирует структура зернового экспорта в 1971 г., периоде максимального зернового экспорта СССР с 1917 г. В этом году 24,3 % зернового экспорта пришлась на Польшу, 22,1 % — на ГДР, 17,2 % — на Чехословакию и 6,6 % — на Кубу.

После распада СССР основными государствами СНГ, экспортирующими зерно, были Казахстан, Россия, Украина. Начавшись с небольших объемов, зерновой экспорт этих республик стал постепенно расти (рис. 2). Особенно заметным этот рост стал после 2001 г. В 2009 г. Россия и Украина поставили на экспорт, соответственно, 21,5 и 21,2 млн т зерна. Казахстан отправил на экспорт 7,1 млн т зерна. Затем в последующие два года, из-за неблагоприятных климатических условий, экспорт зерна снизился (табл. 2).

В результате по объему экспорта в 2009 г., когда он был максимальным, Украина и Россия занимали 3–4-е места в мире, а Казахстан — 9-е место (табл. 1). Совокупная доля этих трех стран в общемировом объеме экспорта зерна превышала 23 %, а если брать пшеницу, то немного не дотягивала до 30 %. При объединении экспортных возможностей по данным 2009 г. эта «тройка» выходила бы на 2-е место в мире по объему вывоза зерна, обгоняя ЕС (табл. 1).

Для координации зернового экспорта трех стран было выдвинуто предложение о создании «зерновой ОПЕК». Идея эта возникла в 2004 г. в России, а официально была озвучена на Всемирном зерновом форуме, который состоялся в июне 2009 г. в Санкт-Петербурге. Это предложение было выдвинуто Президентом России и поддержано министрами сельского хозяйства Украины, России и Казахстана. Впоследствии в 2013 г. эта идея была вновь озвучена ру-

ководством Украины. В 2014 г., в связи с известными событиями, Украина от этой идеи отказалась.

Тем не менее, для стана СНГ — крупных производителей зерна по-прежнему актуальным остается вопрос о создании организационной структуры, которая будет координировать зерновой экспорт стран-участниц и управлять экспортными зерновыми потоками. Последнее особенно важно для этих стран, поскольку при распаде СССР на украинской территории оказались основные мощности по перевалке зерна. Россия в настоящее время имеет только порт в Новороссийске, который не может справиться со всем объемом зернового экспорта.

Еще хуже ситуация в Казахстане, поскольку страна отрезана от основных экспортных портов и имеет серьезные проблемы с вывозом экспортного зерна. Дисбаланс объемов экспорта и перевалочных мощностей хорошо проиллюстрирован на рис. 3.

Тенденции развития российского зернового экспорта повторяли траекторию изменения объемов экспорта зерна других крупных производителей зерна в СНГ, описанную выше.

В Российской Федерации в конце 80-х гг. был незначительный экспорт зерна. За период 1985–1991 гг. максимальный объем экспорта этой продукции составил 147,4 тыс. т (1990 г.), при этом зерновой импорт в соответствующем году составил 17,7 млн т. В первые годы существования независимой Российской Федерации зерновой экспорт держался на аналогичном уровне. Изменения начались в 1994 г., когда после долгого перерыва объем зернового экспорта составил 1,6 млн т (табл. 2, рис. 2).

С 2001 г. начался существенный рост зернового экспорта. В 2002 г. он составил 13,5 млн т., в 2007 г. — 16,9 млн т. В 2009 г. экспорт т зерна составил 22,3 млн т. В 2012 г. зерновой экспорт Российской Федерации составил 22,5 млн т., в 2013 г. — 19 млн т. Россия стала занимать 3–4-е место среди мировых экспортеров, наряду с Канадой. В 2012 г. Россия заняла 7 место (между Бразилией и Канадой). По заявлению бывшего министра сельского хозяйства РФ Е. Б. Скрынник, «в 10–15-летней перспективе Россия планирует довести объем экспорта зерна до 40–50 млн т, увеличив свою долю на мировом рынке до 20 %» [2].

Товарная структура российского зернового экспорта представлена на табл. 3. Как видно из данных таблицы, в 2008–2009 гг., периоде большего зернового вывоза, основная зерновая культура, поставляемая на экспорт, — пшеница (78,64 % общего натурального объема экспорта), затем идет ячмень — 15,26 %. В основном поставляется пшеница среднего качества — удельный вес этой культуры 3 и 4 класса составляет 58,56 % экспорта.

В 2012 г. удельный вес этой культуры в зерновом экспорте России составил 72 %. Кроме того, в больших объемах вывозится ячмень — в 2012 г. его доля в экспорте составила 15 %. В последние годы растут поставки кукурузы (в 2012 г. — 10 % экспорта зерна).

Основным районом отгрузок российского зерна является Ближний Восток и Северная Африка. Экспортируется зерно также в Европу, Восточную Африку, Закавказье.

Как уже отмечалось, после распада СССР на территории России в акватории Черного моря остался

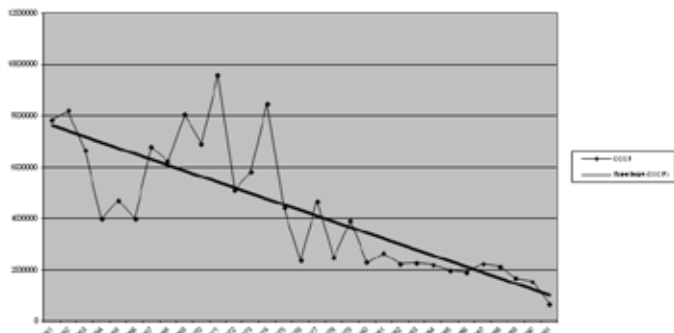


Рисунок 1
Зерновой экспорт СССР в 1961–1991 гг., т

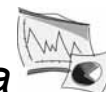


Таблица 1
Крупнейшие страны-экспортеры зерна в июле 2009 — мае 2010 гг.

Страна-экспортер	Объем экспорта, млн т	Доля в мировом экспорте, %
США	73,2	31,6
ЕС-27	23,8	10,3
Украина	20,2	8,7
Россия	19,9	8,6
Канада	18,9	8,5
Аргентина	18,1	7,8
Австралия	17,4	7,5
Бразилия	9	3,9
Казахстан	7,9	3,4
Турция	4,5	1,9
Другие	17,8	7,7

Примечание: источник — данные USDA, «Тройка Диалог» [1].

Таблица 2
Зерновой экспорт России, Украины и Казахстана в 1992–2011 гг., т

	1992 г.	1993 г.	1994 г.	1995 г.	1996 г.	1997 г.	1998 г.
Россия	18126	32255	1645817	2337532	694639	1960717	2111207
Украина	1106000	164300	2076235	2263344	3344816	1684083	4073527
Казахстан	2886000	4663600	3173215	4073258	3189530	3888619	3185558
Всего	4010126	4860155	6895267	8674134	7228985	7533419	9370292
	1999 г.	2000 г.	2001 г.	2002 г.	2003 г.	2004 г.	2005 г.
Россия	987323	1262592	3425482	13532039	11532323	5850390	12507949
Украина	6298980	1285670	5311321	12175161	3866286	7642802	12518889
Казахстан	4145412	6091274	3549111	4729511	6494137	3666536	3332141
Всего	11431715	8639536	12285914	30436711	21892746	17159728	28358979
	2006 г.	2007 г.	2008 г.	2009 г.	2010 г.	2011 г.	
Россия	11349221	16938305	14121191	22315178	14000623	19097039	
Украина	11075835	4394473	16517507	25986839	12075461	14321882	
Казахстан	6171593	8901363	8146667	6699600	8492043	6132239	
Всего	28596649	30234141	38785365	55001617	34568127	39551160	

Примечание: источник — Справочно-информационная система продовольственной и сельскохозяйственной организации ООН (ФАО) FAOSTAT [3].

Таблица 3
Товарная структура российского экспорта зерновых в 2008/2009 маркетинговом году

Товар	Объем, т	Доля, %	Объем (USD)	Доля, %	Цена, USD/т
Пшеница	17 561 035	78,64	3 685 872 197	82,53	209,89
В т. ч.:					
пшеница 4 класса	9 713 198	43,49	2 075 145 896	46,46	213,6
пшеница 3 класса	3 365 817	15,07	740 396 237	16,58	219,98
пшеница продовольственная	2 014 278	9,02	423 396 960	9,48	210,20
пшеница фуражная	2 444 991	10,95	429 769 082	9,62	175,78
семена пшеницы	22 751	0,10	17 164 022	0,38	754,43
Ячмень	3 408 661	15,26	560 870 437	12,56	164,54
Другие зерновые	1 362 517	6,10	219 378 618	4,91	161,01
В т. ч.:					
кукуруза	1 273 008	5,70	170 216 309	3,81	133,71
гречиха	1 959	0,01	1 133 554	0,03	578,64
просо	19 873	0,09	4 395 005	0,10	221,15
рис	46 555	0,21	38 959 539	0,87	836,85
рожь	15 792	0,07	3 220 321	0,07	203,92
Прочее	5 330	0,02	1 453 890	0,03	272,77
Всего	22 332 213	100,0	4 466 121 252	100,0	

Примечание: источник — Росинтерагросервис [4].

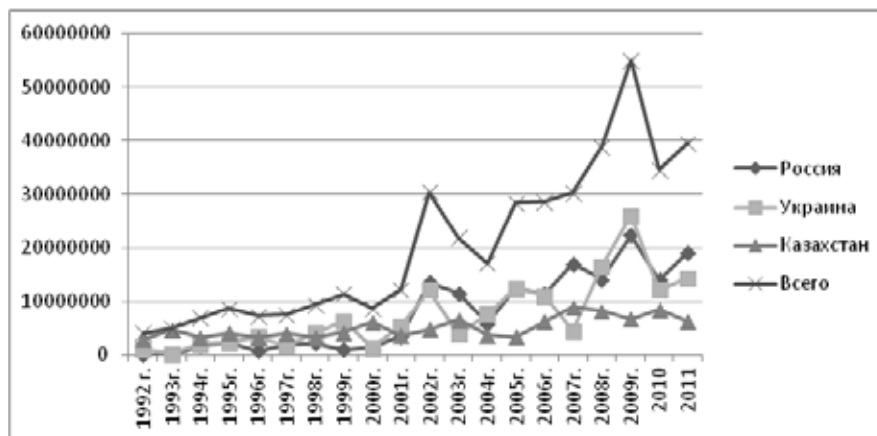


Рисунок 2
Зерновой экспорт России, Украины и Казахстана в 1992–2011 гг., т

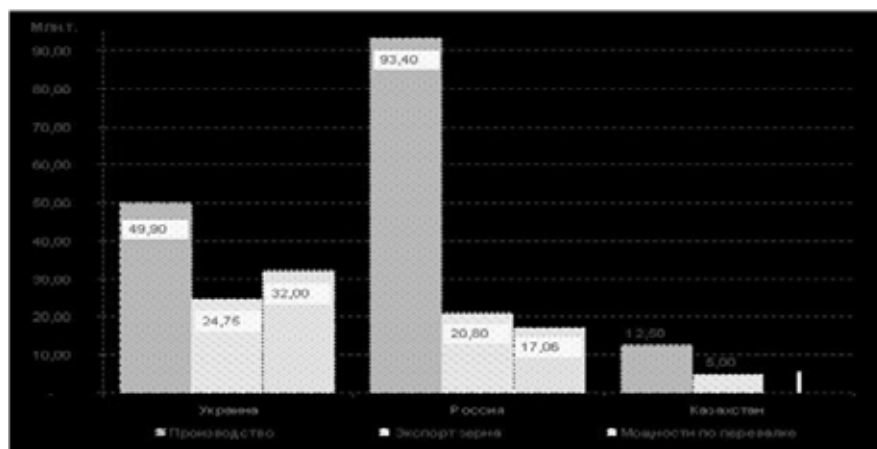


Рисунок 3
Производство, экспорт и перевалочные мощности Украины, России и Казахстана в 2008/2009 гг.

Таблица 4
Основные пути отгрузки российского экспорта зерновых в 2008/2009 маркетинговом году

Основные пути отгрузки	Объем, т	Доля, %
Морские и речные порты:	20 038 847	89,73
Новороссийск	10 858 796	48,62
Ростов-на-Дону	2 480 020	11,11
Ейск	2 027 309	9,08
Азов	1 982 799	8,88
Таганрог	480 040	2,15
Другие порты	2 209 883	9,90
Сухопутный транспорт	2 293 366	10,27
Всего	22 332 213	100,00

Примечание: источник — Росинтерагросервис [4].

Таблица 5
Основные зерновые экспортеры в 2008/2009 маркетинговом году

Российская экспортирующая компания	Объем, т	Доля, %	Объем, USD	Доля, %
Международная Зерновая Компания	3 107 174	13,91	660 249 452	14,78
Росинтерагросервис	2 683 182	12,01	483 505 873	10,83
Валары	1 554 955	6,96	280 729 057	6,29
Бунге	1 415 865	6,34	290 912 834	6,51
Разгуляй	1 263 399	5,66	292 107 964	6,54
Каргилл	1 149 251	5,15	228 011 290	5,11
Краснодарзернопродукт-Экспо	1 072 391	4,80	216 885 170	4,86
Луис Дрейфус	940 452	4,12	194 894 647	4,36
Астон	851 915	3,81	165 246 700	3,70
Юг Руси	681 989	3,05	124 042 957	2,78
Нидера	376 149	1,68	74 061 293	1,66
Агрико	282 815	1,27	68 566 890	1,54
Другие продавцы	6 952 676	31,13	1 386 907 125	31,05
Всего	22 332 213	100,0	4 466 121 252	100,00

Примечание: источник — Росинтерагросервис [4].



только один крупный морской порт, пригодный для вывоза крупных объемов зерна — Новороссийск. Как следует из табл. 5, почти 90 % экспорта зерна вывозится морским путем. Почти половина экспортных поставок идет через Новороссийск. Отгрузки осуществляются также через мелководные порты Азовского моря — Ростов-на-Дону, Ейск, Азов, Таганрог.

Таким образом, как показывает проведенный выше анализ, Россия за последнее десятилетие существенно нарастила зерновой экспорт и стала крупным мировым экспортером этой продукции.

Цель и методика исследований.

Ключевым вопросом при анализе российского зернового экспорта является анализ причин его существенного расширения после 1994 г. и особенно в последнее десятилетие.

Кроме того необходимо определить насколько влияет в финансовом плане зерновой экспорт на развитие аграрного сектора экспортирующих территорий. Для решения этого вопроса необходимо проанализировать информацию об основных компаниях, экспортирующих российское зерно.

Данные об основных российских экспортерах (табл. 6) показывают значительную степень монополизации этого рынка — на долю 12 крупнейших зернотрейдеров приходится 69,95 % всего экспорта.

Существенную долю среди них занимают российские филиалы международных зерновых компаний (Бунге, Каргилл, Луис Дрейфус, Нидера и т. д.), на их долю приходится 32,42 % российского экспорта.

Большинство других зернотрейдеров базируются на территории Южного федерального округа (Краснодарский край, Ростовская область). Крупнейшим российским зернотрейдером в 2008–2009 гг. являлась группа компаний ООО «Росинтерагросервис» (РИАС).

Даже краткое рассмотрение вопроса о крупнейших российских экспортерах зерна показывает, что значительная их часть контролируется крупным иностранным бизнесом. Как уже отмечалось выше, на их долю приходится около трети зернового экспорта страны. Что касается местных зерновых экспортеров, то часть из них косвенно контролируется крупными столичными бизнес-структурами.

Таким образом, существенная, если не большая, часть прибылей от зернового экспорта «оседает» не на территориях производящих экспортное зерно.

При рассмотрении первого вопроса о причинах существенного роста зернового экспорта страны, необходимо отметить, что, как известно, Советский Союз и РСФСР до 1992 г. в больших объемах импортировали зерно. Значительная его часть (более 60 %) использовалась в животноводстве для стимулирования отечественного производства мясомолочной продукции. После 1993 г. от зернового импорта отказались, и страна в возрастающих объемах стала завозить готовую мясомолочную продукцию. Собственное животноводство, лишенное кормовой «подпитки» оказалось в глубоком кризисе и существенно снизило объемы производства

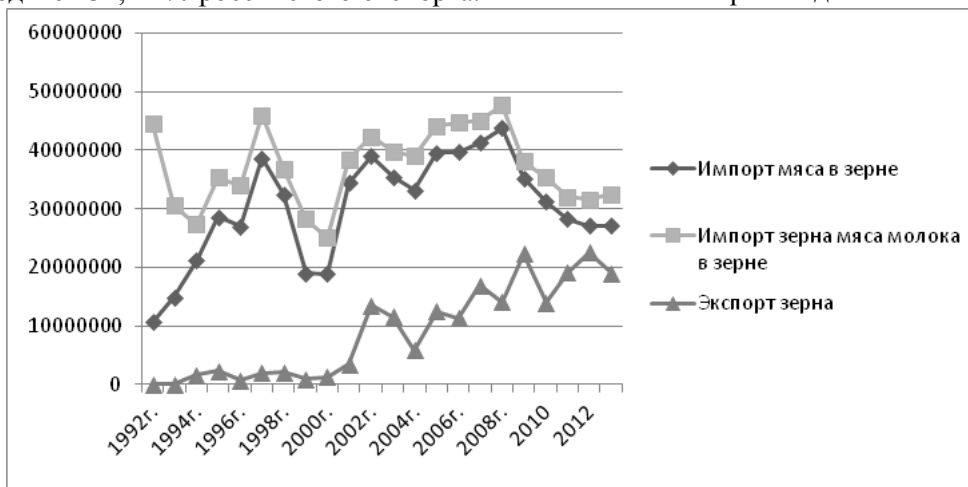


Рисунок 4

Зерновой экспорт России и импорт продовольствия в условных зерновых единицах 1985–2013 гг., т

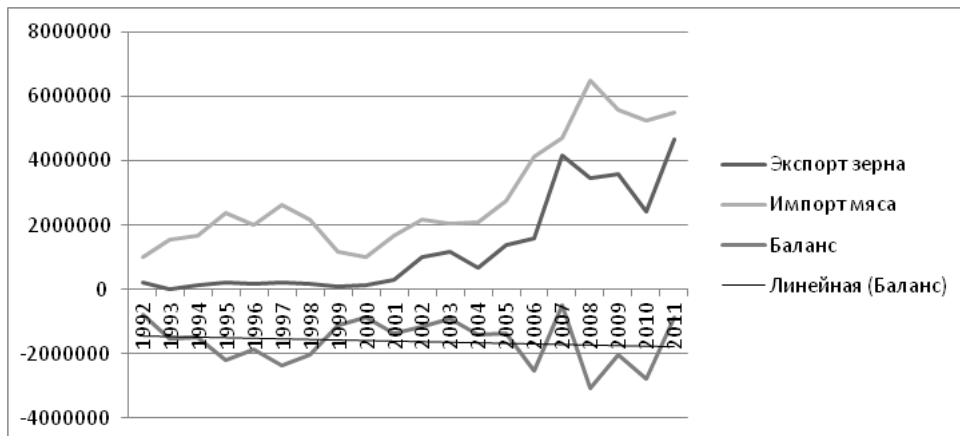
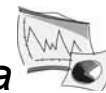


Рисунок 5

Стоимостные объемы экспорта зерна и импорта мяса Россией в 1992–2011 гг., тыс. долл.



Производство зерна в России в современный период также существенно сократилось по сравнению с периодом до 1991 г. В частности, валовой сбор зерна (в весе после доработки) в период 1986–1990 гг. составлял 104,3 млн т, в период 2005–2009 гг. — только 88,7 млн т (рассчитано по [5]), то есть 85 %.

Валовое производство зерна в весе после доработки за весь период 1990–2013 гг. в целом по Российской Федерации имело тенденцию к снижению.

Наряду с этим отмечается динамичный рост урожайности зерновых культур при сохраняющейся ежегодной амплитуде колебаний, вызванной погодными условиями.

Тем не менее, позитивные процессы роста урожайности зерновых культур не смогли кардинально изменить картину увеличения валового производства зерна. Основная причина столь негативного процесса кроется в резком сокращении посевных площадей.

Однако, несмотря на общее падение валовых сборов, появились излишки зерна.

Высвобождение свободных ресурсов зерна связано с существенным падением поголовья скота и сокращением производства мясопродукции в России.

К 2007 г. поголовье КРС сократилось по сравнению с 1990 г. на 35,5 млн голов, свиней — на 22,2 млн голов, овец и коз — на 37,2 млн голов. Наиболее значительные темпы сокращения поголовья различных видов скота были в 90-х гг. Сокращались и объемы животноводческой продукции — производство скота и птицы на убой сократилось в 2000 г. по сравнению с 1990 г. на 5,68 млн т в убойной массе.

Под влиянием начавшегося роста в экономике России, повышения уровня жизни населения после 2000 г. начался рост производства некоторых видов мясопродукции. При продолжающемся сокращении поголовья КРС, в том числе коров, начался рост поголовья свиней, овец и птицы.

Однако даже в 2013 г. показатели развития животноводства существенно отстают от уровня 1990 г. В частности, поголовье крупного рогатого скота составило 19564 тыс. (1990 г. 57043 тыс.). Поголовье свиней в 2013 г. составило 19081,4 тыс. против 38314,3 тыс. в 1990 г. Показатели производства мяса и молока также далеки от уровня дореформенных. Производство молока в 2013 г. составило 30528,8 тыс. т. против 55715,3 тыс. т. в 1990 г., производство мяса скота и птицы в убойном весе 8544,2 тыс. т против 10111,6 тыс. т в 1990 г.

Таким образом, уменьшение объемов зерна, идущего на кормовые цели, привело к появлению излишков зерна, которые сегодня экспортируются. Падение отечественного производства мясопродукции компенсируется за счет роста импорта этой продукции.

Для того, чтобы понять, насколько связано прекращение зернового импорта Россией в 1993–1994 г. и последующий рост импорта мясо-молочной продукции с ростом зернового экспорта, сравним общие объемы возможных затрат условного зерна на отечественное производство того количества мясной продукции, которое в 90–00-х гг. импортировалось с общими объемами зернового экспорта РФ за соответствующие периоды.

Для расчета были взяты разработанные российскими исследователями следующие коэффициенты пересчета мясного и молочного импорта в условные зерновые единицы: зерно — 1,0; молоко — 1,3; скот и птица (живой вес) — 9,14. Расчет осуществлялся по следующим формулам:

$$Mz = \left(\frac{M}{65} \times 100 \right) \times 9,14, \quad (1)$$

где Mz — импорт мясопродуктов в условном зерне, т;

M — объем импорта мясопродуктов.

$$Mlz = Ml \times 1,3, \quad (2)$$

где Mlz — импорт молочных продуктов в условном зерне, т;

Ml — объем импорта молочных продуктов.

Итоги такого пересчета мясного и молочного импорта РФ в условные зерновые единицы и сравнение его с зерновым экспортом приведено на рис. 4.

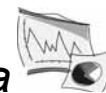
Сопоставление данных о зерновом импорте и экспорте, сопоставление их с объемами мясного импорта, пересчитанными в условном зерне, приведенное на рис. 4, позволяет понять механизм возникновения весьма существенного зернового импорта. Как следует из рис. 4, зерновой эквивалент российского мясного импорта существенно превышает объем зернового экспорта страны.

Выручка от экспорта зерна также не покрывает затраты на мясной импорт. Резкие колебания мировых цен на основные виды сельскохозяйственного сырья и продовольствия существенно сказываются на состоянии российской внешней торговли продо-

Таблица 7
Стоимостные объемы экспорта зерна и импорта мясопродукции Россией в 1992–2011 гг., тыс. долл.

	1992 г.	1993 г.	1994 г.	1995 г.	1996 г.	1997 г.	1998 г.
Зерно	217574	4137	149842	212791	166004	233273	176953
Мясо	1016223	1534902	1660001	2392908	2015517	2612321	2191638
Баланс	-798649	-1530765	-1510159	-2180117	-1849513	-2379048	-2014685
	1999 г.	2000 г.	2001 г.	2002 г.	2003 г.	2004 г.	2005 г.
Зерно	78179	127612	302217	1010660	1161537	681145	1394254
Мясо	1183461	1002226	1668340	2178143	2057684	2078928	2741502
Баланс	-1105282	-874614	-1366123	-1167483	-896147	-1397783	-1347248
	2006 г.	2007 г.	2008 г.	2009 г.	2010 г.	2011 г.	
Зерно	1595424	4178163	3455643	3569068	2441883	4655921	
Мясо	4120364	4690570	6511130	5594975	5233424	5518359	
Баланс	-2524940	-512407	-3055487	-2025907	-2791541	-862438	

Примечание: источник — Справочно-информационная система продовольственной и сельскохозяйственной организации ООН (ФАО) FAOSTAT [3].



вольствием. За период 2006–2009 гг. средняя цена 1 т импортируемого мяса постоянно росла — с 1525 до 2355 долл./т, средняя цена пшеницы — основной культуры российского зернового экспорта — в 2006–2007 гг. возросла с 141 до 250 долл./т, а затем в 2008–2009 гг. упала до 164 долл./т (рассчитано по [6]). В результате объем выручки от экспорта зерна вырос в 2006–2007 гг. с 38,7 % от затрат на импорт мясной продукции до 89,1 % (рассчитано по [3]). Рост доходов от экспорта зерна продолжался и в 2009 г. В 2010 г. выручка от экспорта зерна падает, поскольку резко сократились физические объемы экспорта. В 2011 г. происходит рост физических и стоимостных объемов экспорта. Это происходит на фоне сокращения объемов ввоза мяса и мясных продуктов, и отрицательное сальдо торговли этими продуктами сокращается до минимума (табл. 7). Тем не менее, общее сальдо экспортно-импортного баланса по этим 2 видам продукции за весь период 1992–2011 гг. отрицательное (табл. 7, рис. 5). Средний уровень линейного тренда за период 1992–2011 гг. держится примерно на отметке 1,8 млн долл., несколько все же понижаясь (рис. 5).

В последующий период, особенно в 2013–2014 гг. происходит падение мировых цен на зерно при одновременном сокращении объемов мясного импорта.

В целом, к настоящему времени стоимостной баланс зернового экспорта и мясного импорта страны остается отрицательным — выручка от экспорта зерна не покрывает затрат на импорт мяса и мясных продуктов.

Результаты исследований.

Существенное расширение мясного и молочного импорта повлекло за собой не только сокращение отечественного производства аналогичной продукции, но и привело, несмотря на уменьшение производства страной зерна, к образованию излишков зерновой продукции которые стали экспортироваться. В российском зерновом экспорте существенную роль стали играть отделения крупных международных зерновых фирм, специализирующихся на операциях с этой продукцией, а также крупные столичные бизнес-структуры.

Выводы. Рекомендации.

Необходимо не только развивать импортозамещение важнейших видов продовольственной продукции, но и находить оптимальное соотношение между объемами зернового экспорта и объемами зерна остающегося для внутреннего потребления. На наш взгляд, планируемое правительством РФ расширение отечественного производства мясной и молочной продукции поставит определенные пределы расширению российского зернового экспорта.

Литература

1. Украина — третья в мире по экспорту зерна. [Электронный ресурс]. URL : <http://www.uga-port.org.ua/novosti/ukraina/statya-ukraina-tretya-v-mire-po-eksportu-zerna>.
2. РФ может стать ключевым игроком по торговле зерном. [Электронный ресурс]. URL : <http://www.rian.ru/economy/20090607/173587275.html>.
3. FAOSTAT. Trade. Detailed trade data. [Электронный ресурс]. URL : <http://www.faostat.fao.org/site/535/default.aspx#ancor>.
4. Росинтерагросервис. Аналитика. Июнь 2008 — июль 2009 (архив). [Электронный ресурс]. URL : <http://www.rosinteragro.ru/analytics.php?period=1&archive=0>.
5. Демьянов И. С. Ситуация на зерновом рынке // Экономика сельскохозяйственных и перерабатывающих предприятий. 2009. № 9.
6. Федеральная таможенная служба. Таможенная статистика внешней торговли. Архив. [Электронный ресурс]. URL : http://www.customs.ru/index.php?option=com_newsfts&view=category&id=125&Itemid=1976.

References

1. Ukraine is the the third in the world on grain export. [Electronic resource]. URL : <http://www.uga-port.org.ua/novosti/ukraina/statya-ukraina-tretya-v-mire-po-eksportu-zerna>.
2. The Russian Federation can become the key player on trade in grain. [Electronic resource]. URL : <http://www.rian.ru/economy/20090607/173587275.html>.
3. FAOSTAT. Trade. Detailed trade data. [Electronic resource]. URL : <http://www.faostat.fao.org/site/535/default.aspx#ancor>.
4. Rossinteragroservis. Analytics. June 2008 — July 2009 (archive). [Electronic resource]. URL : <http://www.rosinteragro.ru/analytics.php?period=1&archive=0>.
5. Demyanov I. S. Situation in the grain market // Economy of the agricultural and processing enterprises. 2009. № 9.
6. Federal customs service. The Customs statistics of foreign trade. Archive. [Electronic resource]. URL : http://www.customs.ru/index.php?option=com_newsfts&view=category&id=125&Itemid=1976.